

รายงานบทวิเคราะห์ด้านแรงงาน

เรื่อง แนวทางการพัฒนาข้อมูล แรงงานเชิงพื้นที่



โดย ดร.ศุภชัย ศรีสุชาติ
ผู้เชี่ยวชาญด้านเศรษฐศาสตร์

แนวทางการพัฒนาข้อมูลแรงงานแบบ Dashboard ของจังหวัด

เพื่อให้การดำเนินการของแรงงานจังหวัดและหน่วยงานส่วนภูมิภาคมีข้อมูลที่เป็นมาตรฐานเดียวกันในการนำเสนอและมีความสอดคล้องกับภารกิจของหน่วยงาน การมีแหล่งรวมข้อมูลและการนำเสนอข้อมูลในลักษณะที่เป็น Dashboard ที่มีมาตรฐานข้อมูลเดียวกัน มีข้อมูลประเภทเดียวกัน จะทำให้การทำงานของแรงงานจังหวัดและหน่วยงานของกระทรวงแรงงานในส่วนภูมิภาคสามารถทำงานมีประสิทธิภาพมากยิ่งขึ้น โดยข้อมูลควรประกอบด้วยสามส่วน ได้แก่ ข้อมูลด้านแรงงานของจังหวัด ข้อมูลเชิงเปรียบเทียบกับกลุ่มจังหวัดและประเทศ และข้อมูลเฉพาะที่เป็นข้อมูลที่เป็นปัญหาด้านแรงงานของจังหวัดที่แต่ละจังหวัดต้องการนำเสนอ รวมถึงรูปแบบการนำเสนอด้วยกราฟ ตารางที่เหมาะสม

ข้อมูลที่มีความจำเป็นพื้นฐานของการทำงานด้านแรงงานในระดับพื้นที่ ควรประกอบด้วยข้อมูลสองส่วน คือ ข้อมูลที่เป็นสถิติตามหลักมาตรฐานทางสถิติที่หน่วยงานสามารถใช้อ้างอิงและได้รับการยอมรับจากหน่วยงานอื่น ๆ ซึ่งข้อมูลประเภทนี้ได้แก่ ข้อมูลการสำรวจจากสำนักงานสถิติแห่งชาติ เช่น การสำรวจการมีงานทำของประชากรที่มีการจัดทำในทุกไตรมาส และเป็นข้อมูลการสำรวจด้านแรงงานที่มีการใช้อย่างแพร่หลายและใช้อ้างอิงด้านแรงงานในระดับสากล เป็นต้น ข้อมูลเหล่านี้ได้แก่ กำลังแรงงาน การมีงานทำ การว่างงาน โครงสร้างทางเศรษฐกิจของจังหวัด เป็นต้น

ส่วนที่สองเป็นข้อมูลที่หน่วยงานมีการจัดเก็บ และสามารถนำมาประมวลเพื่อให้เห็นทิศทางการดำเนินงานของกระทรวงและหน่วยงานของกระทรวง เช่น ข้อมูลจำนวนผู้ประกันตนของสำนักงานประกันสังคม การคุ้มครองแรงงาน ข้อมูลจดทะเบียนของแรงงานต่างด้าว เป็นต้น ซึ่งที่มาของข้อมูลเกิดจากการขึ้นทะเบียนหรือการรวบรวมข้อมูลในฐานข้อมูลและระบบของกระทรวงแรงงาน

จากข้อมูลทั้งสองส่วนถ้ามาอยู่ในกระดาษทำการ (working sheet) หรือ Dashboard ในหน้าเดียวกันในลักษณะของภาพและมีการอ้างอิงที่ชัดเจนย่อมทำให้ผู้ใช้งานในระดับพื้นที่สามารถนำไปใช้เพื่อการนำเสนอและการอ้างอิงได้อย่างมีประสิทธิภาพ ไม่ต้องทำการดึงข้อมูลจากที่ละฐานข้อมูลเพื่อมาสร้างเป็นรายงาน นอกจากนี้ การแบ่งชุดข้อมูลเพื่อนำเสนออาจดำเนินการในสองลักษณะ คือ Dashboard รวมตารางข้อมูล และ Dashboard รวมภาพนำเสนอ ซึ่งการใช้งานเพียงสองหน้าจะเป็นการดึงข้อมูลพื้นฐานที่จำเป็นทั้งหมด

สำหรับข้อมูลที่จะปรากฏใน Dashboard ประกอบด้วย 8 ส่วน ได้แก่ ภาพรวมของด้านแรงงานจังหวัด การทำงาน/การว่างงาน การประกันสังคม การคุ้มครองแรงงาน การทดสอบฝีมือแรงงาน ข้อมูลแรงงานกลุ่มเป้าหมาย ข้อมูลแรงงานต่างด้าว และมาตรการของรัฐ โดยในแต่ละส่วนประกอบด้วยรายละเอียดดังนี้

ตารางที่ 1 แสดงรายละเอียดข้อมูล แหล่งข้อมูล

กลุ่มข้อมูล	ข้อมูล	แหล่งข้อมูล/ชุดข้อมูลเดิม
ภาพรวมด้านแรงงานของจังหวัด	กำลังแรงงาน	สำนักงานสถิติแห่งชาติ
	ผู้มีงานทำ/ว่างงาน	สำนักงานสถิติแห่งชาติ
การมีงานทำ/การว่างงาน	การมีงานทำ 5 อุตสาหกรรมสูงสุด	สำนักงานสถิติแห่งชาติ
	การศึกษาของผู้มีงานทำ	สำนักงานสถิติแห่งชาติ
การประกันสังคม	จำนวนผู้ประกันตน ตามมาตรา 33 39 40	สำนักงานประกันสังคม (ประมวลเพิ่มเติม)
	จำนวนสถานประกอบการ	สำนักงานประกันสังคม (ประมวลเพิ่มเติม)
การคุ้มครองแรงงาน	การแก้ไขปัญหาแรงงาน	กรมสวัสดิการและคุ้มครอง แรงงาน
	สิทธิประโยชน์ลูกจ้างที่ยื่นคำร้อง	กรมสวัสดิการและคุ้มครอง แรงงาน
การทดสอบฝีมือแรงงาน	การทดสอบมาตรฐานฝีมือแรงงาน	กรมพัฒนาฝีมือแรงงาน
	การฝึกอบรมฝีมือแรงงาน	กรมพัฒนาฝีมือแรงงาน
แรงงานกลุ่มเป้าหมาย	แรงงานนอกระบบตามสภาพการทำงาน	สำนักงานสถิติแห่งชาติ
	จำนวนผู้สูงอายุตามสถานะการทำงาน	สำนักงานสถิติแห่งชาติ
แรงงานต่างด้าว	จำนวนแรงงานต่างด้าวจำแนกตามประเภท	กรมการจัดหางาน (ประมวล เพิ่มเติม)
มาตรการของรัฐ	จำนวนผู้ลงทะเบียนสวัสดิการแห่งรัฐ รอบที่ 2	กระทรวงการคลัง
	จำนวนผู้ลงทะเบียนสวัสดิการแห่งรัฐ รอบที่ 2 ที่มีรายได้น้อย	กระทรวงการคลัง
	นักเรียนที่จะสำเร็จการศึกษา	กระทรวงศึกษาธิการ

แผนภาพของรายงานแบบ Dashboard ที่ควรมีการปรับปรุงเป็นไปตามเอกสารแนบ โดยใช้ตัวอย่างจากจังหวัดฉะเชิงเทราเป็นข้อมูลตัวอย่างเพื่อแสดงให้เห็นถึง Layout และข้อมูลที่จำเป็นที่ควรนำมารวมในที่เดียวกัน โดยมีรายละเอียดดังนี้

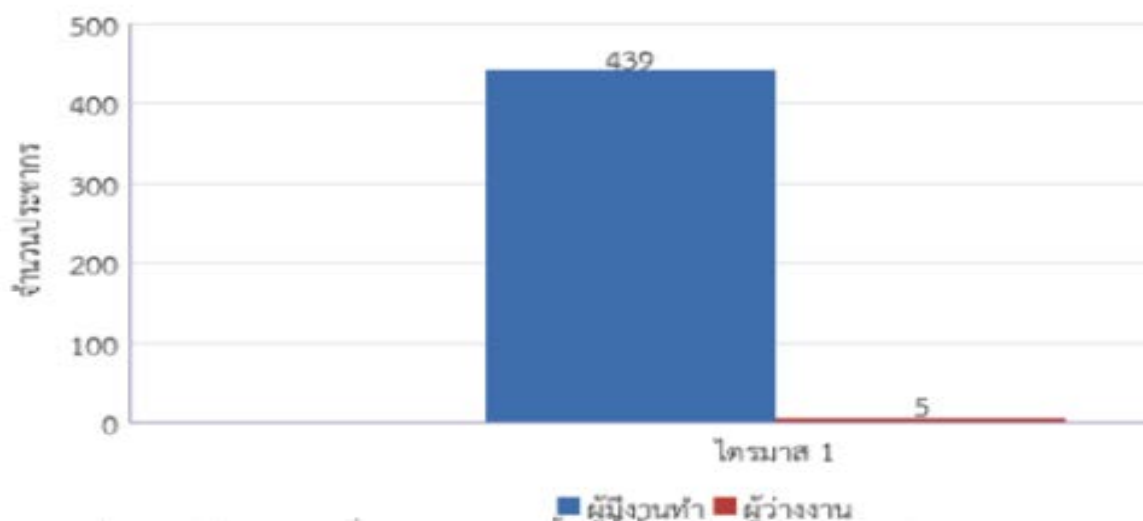
- ภาพรวมด้านแรงงานของจังหวัด ประกอบด้วย โครงสร้างของกำลังแรงงาน และ ผู้มีงานทำ/ว่างงาน โดยเป็นข้อมูลที่มีการปรับปรุงล่าสุดถึงไตรมาสที่ 1 ปี 2561

โครงสร้างกำลังแรงงานของจังหวัด

หน่วยนับ : พันคน

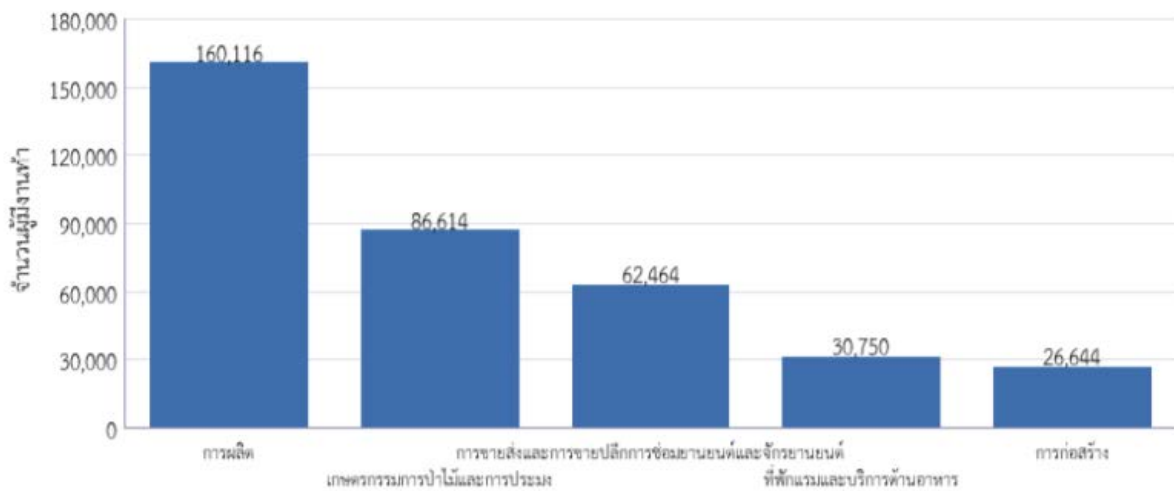
		ชาย	หญิง	รวม
ผู้อยู่ในวัยทำงาน (อายุ 15 ปีขึ้นไป)		323	340	663
กำลังแรงงาน Total		252	192	445
กำลังแรงงาน	ผู้มีงานทำ	249	190	439
	ผู้ว่างงาน	3	2	5
ผู้ไม่อยู่ในกำลังแรงงาน Total		71	147	218
ผู้ไม่อยู่ในกำลังแรงงาน	ทำงานบ้าน	8	72	80
	เรียนหนังสือ	22	23	46
	ยังเด็ก, ชรา, ไม่สามารถทำงานได้	34	46	80
	อื่น ๆ	7	7	13

การมีงานทำของกำลังแรงงาน



2. การมีงานทำ เป็นข้อมูลเพื่อแสดง การมีงานทำ จำแนกตามอุตสาหกรรม ซึ่งมีการเลือกมาใน 5 อุตสาหกรรมสูงสุด และข้อมูลการศึกษาของผู้มีงานทำ ซึ่งข้อมูลนี้เป็นการแสดงถึงฐานะปัจจุบันของการจ้างงานในพื้นที่ และสามารถดูโครงสร้างของอุตสาหกรรมในจังหวัดว่ามีน้ำหนักของการจ้างแรงงานในอุตสาหกรรมต่าง ๆ มากน้อยเพียงใด ข้อมูลที่มีการปรับปรุงล่าสุดถึงไตรมาสที่ 1 ปี 2561

จำนวนผู้มีงานทำจำแนกตามอุตสาหกรรม 5 อันดับสูงสุด

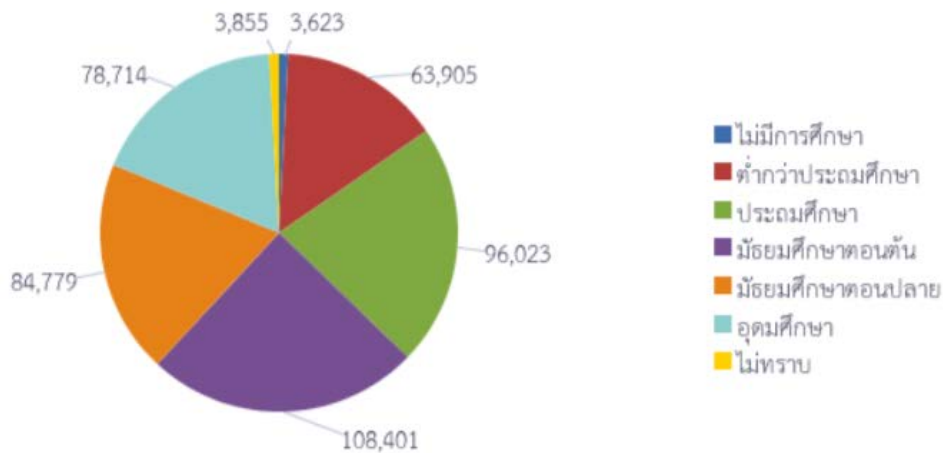


จำนวนผู้มีงานทำจำแนกตามอุตสาหกรรม

หน่วยนับ : คน

กลุ่มอุตสาหกรรม	ชาย	หญิง	รวม
รวม	249,079	190,222	439,301
เกษตรกรรมการป่าไม้และการประมง	58,565	28,049	86,614
การทำเหมืองแร่และเหมืองหิน	546		546
การผลิต	85,331	74,785	160,116
ไฟฟ้าก๊าซไอน้ำและระบบปรับอากาศ	756		756
การจัดหน้าการจัดการและการขนถ่ายสินค้าเสียของเสียและสิ่งมีมูล	585		585
การก่อสร้าง	22,798	3,846	26,644
การขายส่งและการขายปลีกการซ่อมยานยนต์และจักรยานยนต์	29,852	32,613	62,464
การขนส่งและสถานเทียบสินค้า	13,419	4,019	17,438
ที่พักแรมและบริการด้านอาหาร	12,288	18,462	30,750
ข้อมูลข่าวสารและการสื่อสาร	721	229	950
กิจกรรมทางการเงินและการประกันภัย	1,389	490	1,879
กิจกรรมอสังหาริมทรัพย์	390	1,900	2,290
กิจกรรมทางวิชาชีพวิทยาศาสตร์และเทคโนโลยี	1,460	1,196	2,656
กิจกรรมการบริหารและการบริการสนับสนุน	3,182	2,843	6,025
การบริหารราชการการป้องกันประเทศและการประกันสังคมภาคบังคับ	7,490	6,498	13,988
การศึกษา	4,825	6,460	11,285
กิจกรรมด้านสุขภาพและงานสังคมสงเคราะห์	611	4,008	4,619
ศิลปะความบันเทิงและนันทนาการ	660	1,509	2,169
กิจกรรมบริการด้านอื่นๆ	4,209	3,318	7,526

จำนวนแรงงานจำแนกตามการศึกษา



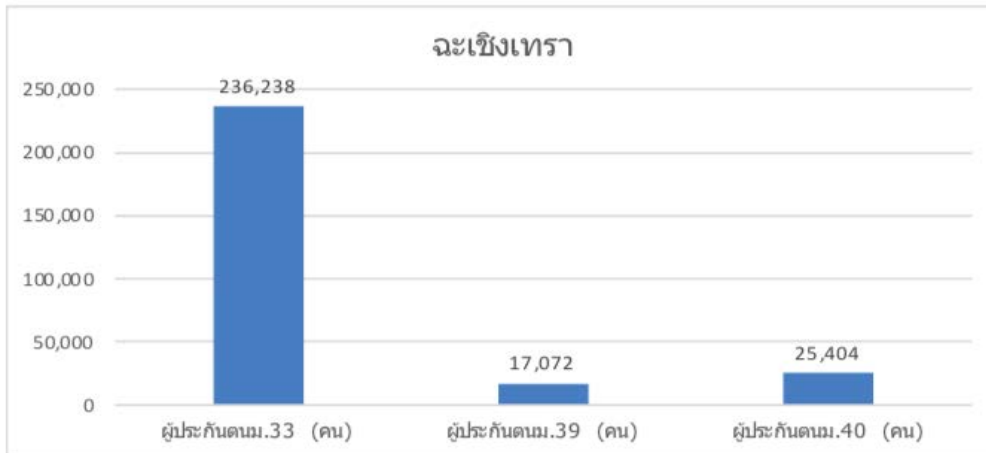
หน่วยนับ : คน

ระดับการศึกษา	ชาย	หญิง	รวม
รวม	249,079	190,222	439,301
ไม่มีการศึกษา	1,110	2,513	3,623
ต่ำกว่าประถมศึกษา	34,312	29,593	63,905
ประถมศึกษา	59,722	36,302	96,023
มัธยมศึกษาตอนต้น	65,909	42,492	108,401
มัธยมศึกษาตอนปลาย	49,643	35,136	84,779
อุดมศึกษา	35,178	43,536	78,714
ไม่ทราบ	3,205	651	3,855

การประกันสังคม ประกอบด้วยข้อมูล จำนวนผู้ประกันตน ตามมาตรา 33 39 40 เพื่อแสดงถึงจำนวนของผู้ได้รับความคุ้มครองในระดับพื้นที่ตามมาตราต่าง ๆ ของกองทุนประกันสังคม ซึ่งแต่ละมาตราได้มีการได้รับสิทธิประโยชน์ที่ต่างกัน และเมื่อเทียบกับโครงสร้างกำลังแรงงาน การจ้างงานในอุตสาหกรรมต่าง ๆ จะทำให้ผู้วิเคราะห์รู้ถึงสัดส่วนของการได้รับความคุ้มครองของแรงงานในพื้นที่ ข้อมูลส่วนที่สองคือ จำนวนสถานประกอบการในระบบของสำนักงานประกันสังคม ในรายเดือน เพื่อแสดงให้เห็นถึงแนวโน้มของจำนวนสถานประกอบการ ซึ่งอาจช่วยผู้วิเคราะห์เห็นถึงสถานการณ์ของการจ้างงานที่อาจเกิดขึ้นในอนาคต ข้อมูลของสำนักงานมีการปรับปรุงล่าสุดรายเดือน ปี พ.ศ.2561

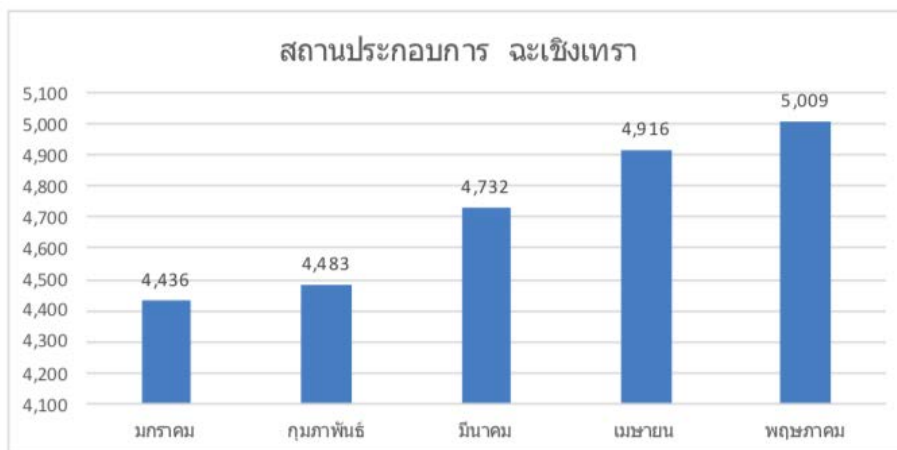
จำนวนผู้ประกันตนจำแนกตามมาตรา

จังหวัด	ผู้ประกันตน ม.33 (คน)	ผู้ประกันตน ม.39 (คน)	ผู้ประกันตน ม.40 (คน)
ฉะเชิงเทรา	236,238	17,072	25,404



จำนวนสถานประกอบการในจังหวัด

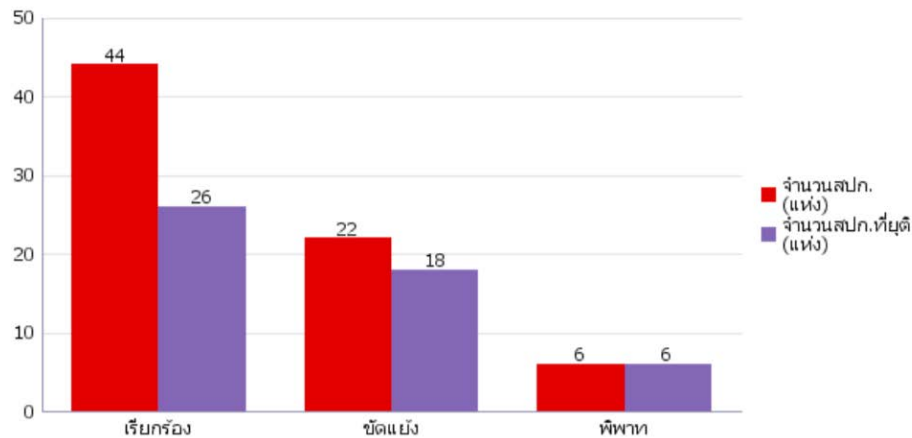
จังหวัด	มกราคม	กุมภาพันธ์	มีนาคม	เมษายน	พฤษภาคม
สถานประกอบการ ฉะเชิงเทรา	4,436	4,483	4,732	4,916	5,009



การคุ้มครองแรงงาน มีข้อมูลสองส่วน คือ การแก้ไขปัญหาแรงงานที่เกิดในพื้นที่และสามารถหาข้อยุติได้ และข้อมูลสิทธิประโยชน์ลูกจ้างที่ยื่นคำร้อง เพื่อดูสภาพของการคุ้มครองแรงงานตามพระราชบัญญัติคุ้มครองแรงงาน และเป็นเครื่องชี้ความสัมพันธ์ระหว่างแรงงานกับนายจ้างในระดับพื้นที่ เป็นเรื่องของสภาพแวดล้อมในการจ้างงานและการทำงาน การบริหารจัดการของพื้นที่ ข้อมูลมาจากกรมสวัสดิการและคุ้มครองแรงงาน ปรับปรุงล่าสุด เดือนธันวาคม พ.ศ.2560

การแก้ไขปัญหาแรงงาน

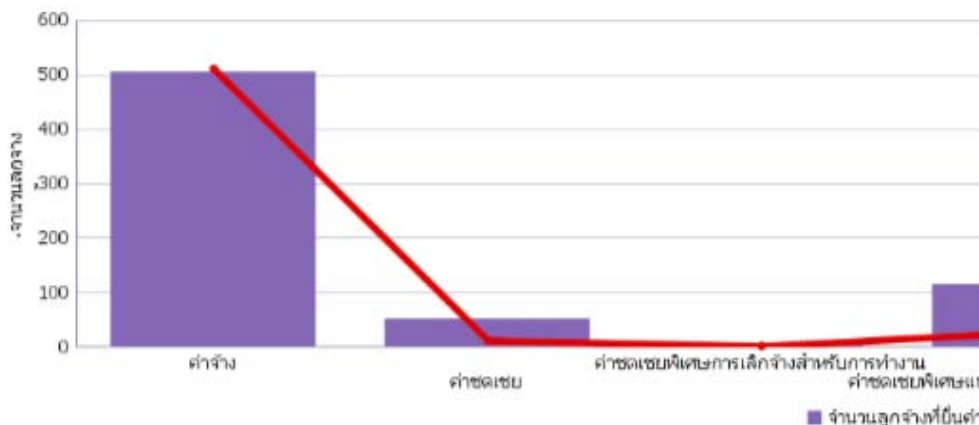
การแก้ไขปัญหาแรงงาน จำแนกตามประเภทปัญหาแรงงาน ปี 2560 เดือนธันวาคม



การแก้ไขปัญหาแรงงาน จำแนกตามประเภทปัญหาแรงงาน ปี 2560 เดือนธันวาคม

ประเภทปัญหาแรงงาน	จำนวนสปก. (แห่ง)	จำนวนสปก.ที่ยุติ (แห่ง)
เรียกร้อง	44	26
ขัดแย้ง	22	18
พิพาท	6	6

จำนวนลูกจ้างที่ยื่นคำร้อง



สิทธิประโยชน์ของลูกจ้างที่ยื่นคำร้อง

สิทธิประโยชน์ที่ลูกจ้างได้รับกรณียื่นคำร้องด้านการคุ้มครองแรงงาน ปี 2560

จังหวัด **ฉะเชิงเทรา**

เดือน	จำนวนเงินที่ลูกจ้างได้รับ (บาท)	จำนวนลูกจ้างที่ยื่นคำร้อง (คน)
มกราคม	591,567	14
กุมภาพันธ์	191,921	5
มีนาคม	4,920,563	19
เมษายน	10,454,956	27
พฤษภาคม	95,151	7
มิถุนายน	139,678	8
กรกฎาคม	17,504	4
สิงหาคม	140,960	4
กันยายน	1,023,910	14
ตุลาคม	3,286,352	14
พฤศจิกายน	6,200	1

การทดสอบฝีมือแรงงานและการฝึกฝีมือแรงงาน เป็นข้อมูลจากกรมพัฒนาฝีมือแรงงานที่แสดงถึงศักยภาพและคุณภาพของแรงงานในพื้นที่ที่มีการยกระดับฝีมือมากน้อยเพียงใด ซึ่งการพัฒนาฝีมือแรงงานตามอุตสาหกรรมยังแสดงถึงอุปทานของแรงงานที่มีฝีมือได้ในระดับหนึ่ง ข้อมูลชุดนี้ปรับปรุงล่าสุดในไตรมาส 4 พ.ศ. 2560

การทดสอบฝีมือแรงงาน

หน่วยนับ : คน

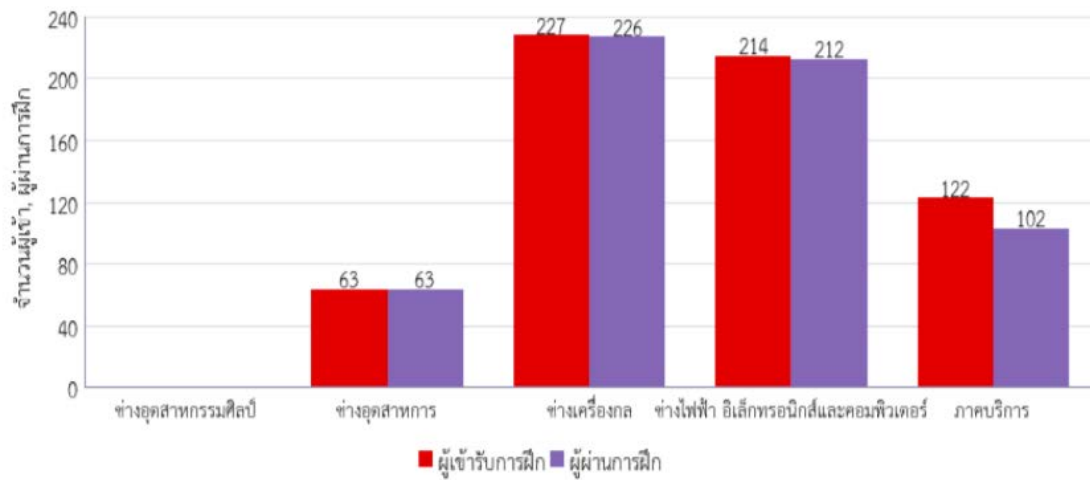


การทดสอบมาตรฐานฝีมือแรงงานในจังหวัดฉะเชิงเทรา จำแนกตามกลุ่มอาชีพ ไตรมาส 4 ปี 2560

หน่วยนับ : คน

	ผู้เข้ารับการทดสอบ	ผู้ผ่านการทดสอบ
ช่างไฟฟ้า อิเล็กทรอนิกส์และคอมพิวเตอร์	226	162
รวม	226	162

การฝึกยกระดับฝีมือแรงงาน



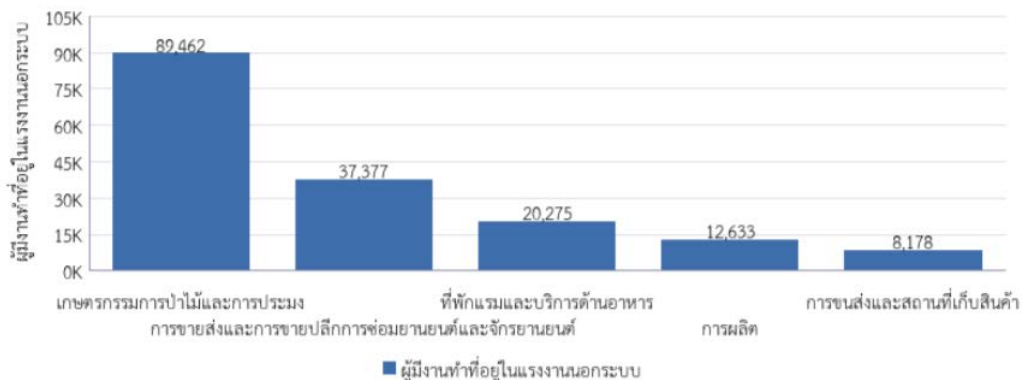
การฝึกยกระดับฝีมือแรงงานในจังหวัดฉะเชิงเทรา จำแนกตามกลุ่มอาชีพ ไตรมาส 4 ปี 2560

หน่วยนับ : คน

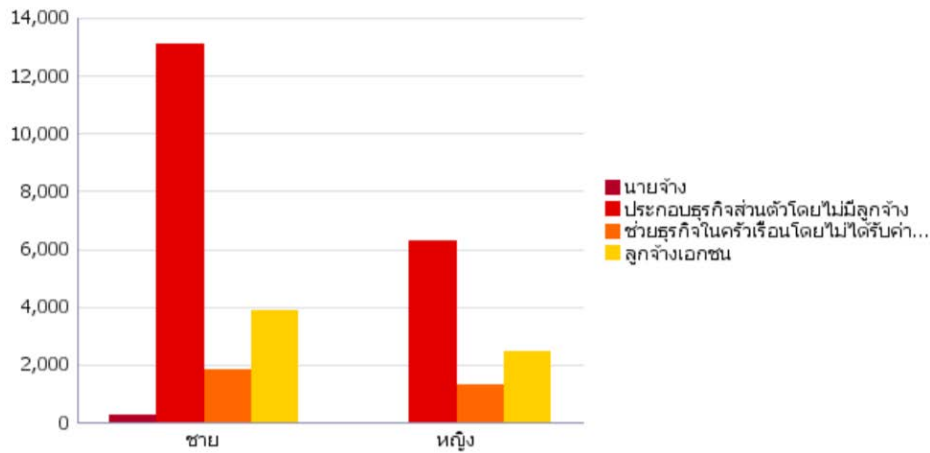
	ผู้เข้ารับการฝึก	ผู้ผ่านการฝึก
ช่างอุตสาหกรรมศิลป์	0	0
ช่างอุตสาหกรรม	63	63
ช่างเครื่องกล	227	226
ช่างไฟฟ้า อิเล็กทรอนิกส์และคอมพิวเตอร์	214	212
ภาคบริการ	122	102
รวม	626	603

ข้อมูลแรงงานกลุ่มเฉพาะประกอบด้วยแรงงานนอกระบบและแรงงานสูงอายุ โดยมาจากการสำรวจในรายปี และราย 3 ปี ของสำนักงานสถิติแห่งชาติ โดยเป็นการพิจารณาตามกลุ่มอุตสาหกรรม (กรณีของแรงงานนอกระบบ) และตามสถานการณ์ทำงานของแรงงานสูงอายุ ข้อมูลนี้เป็นการชี้ถึงอุปทานของแรงงานที่เป็นกลุ่มแรงงานตามนโยบายการเสริมสร้างการจ้างงานของกระทรวง และเป็นแรงงานกลุ่มใหญ่ในอนาคต

จำนวนแรงงานนอกระบบจำแนกตามอุตสาหกรรม 5 อันดับแรก



จำนวนผู้สูงอายุจำแนกตามเพศ และสถานการณ์ทำงาน



ข้อมูลจำนวนแรงงานต่างด้าวจากกรมการจัดหางาน เป็นข้อมูลการจดทะเบียนแรงงานต่างด้าวในพื้นที่ซึ่งโดยข้อเท็จจริงตัวเลขอาจมีความแตกต่างจากข้อมูลการจดทะเบียนเนื่องจากการเคลื่อนย้ายแรงงานระหว่างพื้นที่ โดยข้อมูลชุดนี้เป็นการจำแนกตามประเภทของการขออนุญาตการเป็นแรงงานต่างด้าว ซึ่งในแต่ละกลุ่มมีข้อจำกัดของการทำงานที่แตกต่างกัน เช่น อาชีพที่ทำได้ พื้นที่ของการอาศัย เป็นต้น

จำนวนแรงงานต่างด้าวประเภทต่าง ๆ

แรงงานต่างด้าว		ประเทศ	ฉะเชิงเทรา
ทุกประเภท	รวม	2,244,849	31,510
	ชาย	1,299,126	18,813
	หญิง	945,723	12,697
MOU	รวม	677,583	17,235
	ชาย	384,159	10,408
	หญิง	293,424	6,827
พิสูจน์สัญชาติ	รวม	1,344,935	13,080
	ชาย	761,074	7,501
	หญิง	583,861	5,579
ตลอดชีพ	รวม	241	0
	ชาย	128	0
	หญิง	113	0
ส่งเสริมการลงทุนตามกฎหมายอื่น ๆ	รวม	45,122	541
	ชาย	40,415	494
	หญิง	4,707	47
ชั่วคราว ทั่วไป	รวม	105,304	477
	ชาย	75,521	313
	หญิง	29,783	164
ชนกลุ่มน้อย	รวม	61,929	177
	ชาย	32,568	97
	หญิง	29,361	80
ตามฤดูกาล	รวม	9,735	0
	ชาย	5,261	0
	หญิง	4,474	0

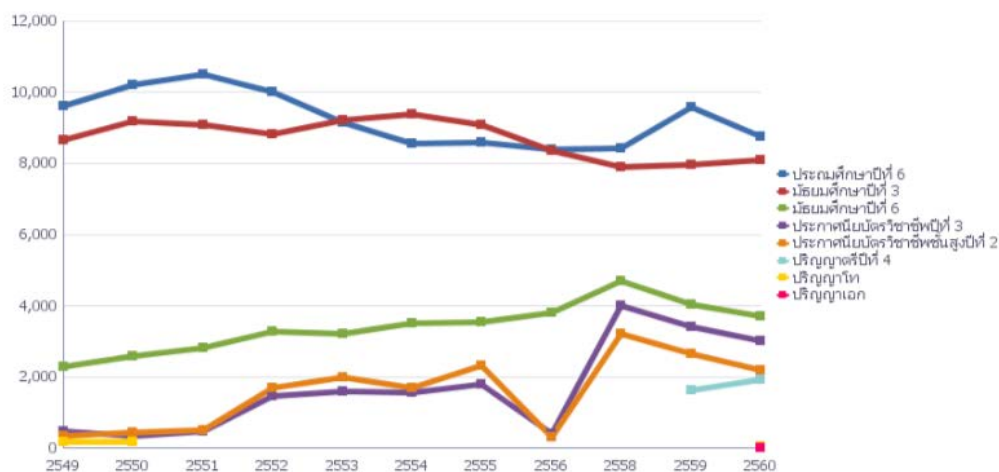
ข้อมูลส่วนสุดท้ายเป็นข้อมูลที่แสดงถึงนโยบายของภาครัฐสองส่วน คือ การลงทะเบียนสวัสดิการแห่งรัฐรอบสอง ซึ่งเป็นข้อมูลที่แสดงจำนวนของผู้ลงทะเบียนและของกลุ่มผู้มีรายได้น้อย (ต่ำกว่า 30,000 บาทต่อปี) เพื่อให้หน่วยงานในพื้นที่สามารถนำไปวางแผนเพื่อการพัฒนาการทำงานเพื่อตอบสนองนโยบายของรัฐบาล เช่น การเสริมสร้างอาชีพและรายได้ให้กับผู้มีรายได้น้อยร่วมกับหน่วยงานอื่น ๆ เป็นต้น ส่วนที่สองเป็นข้อมูลจะสำเร็จการศึกษาจำแนกตามระดับ เป็นข้อมูลที่แสดงถึงอุปทานด้านแรงงานและการส่งเสริมการศึกษาในบางกลุ่ม เช่น อาชีวศึกษาว่าในระดับพื้นที่มีจำนวนมากน้อยเพียงใด ซึ่งในทางปฏิบัตินักเรียน/นักศึกษาที่สำเร็จการศึกษาในพื้นที่อาจมีการเคลื่อนย้ายแรงงานไปยังที่อื่น

จำนวนผู้ลงทะเบียนสวัสดิการแห่งรัฐ และกลุ่มผู้มีรายได้น้อยกว่า 30,000 บาทต่อปี

จังหวัด	จำนวนผู้ลงทะเบียน	จำนวนผู้ลงทะเบียนที่มีรายได้ต่ำกว่า 30,000 บาท
ฉะเชิงเทรา	101,480	68,057

จังหวัด	จำนวนผู้ลงทะเบียนกลุ่มรายได้น้อย					รวมทั้งสิ้น
	ไม่มีรายได้	1-5,000	5,001-10,000	10,001-20,000	20,001-30,000	
รวมทั้งประเทศ	2,481,871	1,004,338	2,467,729	1,837,350	1,855,137	9,646,425
ฉะเชิงเทรา	25,292	5,361	18,573	9,851	8,980	68,057

จำนวนนักเรียน/นักศึกษาที่จะสำเร็จการศึกษา



ระดับชั้นเรียน	สาขาวิชา	นักเรียนชาย	นักเรียนหญิง	รวม
รวมทั้งหมด		14,005	13,654	27,659
ประถมศึกษาปีที่ 6	ไม่ระบุ	4,479	4,276	8,755
มัธยมศึกษาปีที่ 3	ไม่ระบุ	4,044	4,044	8,088
มัธยมศึกษาปีที่ 6	ไม่ระบุ	1,450	2,241	3,691
ประกาศนียบัตรวิชาชีพปีที่ 3	ไม่ระบุ	2,034	970	3,004
ประกาศนียบัตรวิชาชีพชั้นสูงปีที่ 2	ไม่ระบุ	1,355	819	2,174
ปริญญาตรีปีที่ 4	ไม่ระบุ	629	1,274	1,903
ปริญญาโท	ไม่ระบุ	14	30	44
ปริญญาเอก	ไม่ระบุ	0	0	0

ความเชื่อมต่อของชุดข้อมูลเหล่านี้เป็นการแสดงถึงการบูรณาการของข้อมูลจากทั้งหน่วยงานของกระทรวงแรงงานและข้อมูลจากการสำรวจที่เป็นมาตรฐานของประเทศ โดยการใช้ข้อมูลในภาพรวมนี้ส่วนใหญ่เน้นไปทางด้านการจ้างงานที่เกิดขึ้นและอุปทานด้านแรงงาน ในขณะที่ข้อมูลด้านอุปสงค์ของแรงงานอาจยังมีข้อจำกัดเรื่องของการให้ข้อมูลที่แท้จริงของผู้ประกอบการและความเป็นมาตรฐานของข้อมูลที่ขึ้นกับการสำรวจ คุ่มรวม และสถานการณ์ทางเศรษฐกิจที่มีการเปลี่ยนแปลงอย่างรวดเร็วที่ส่งผลต่อการจ้างงานของสถานประกอบการและแนวโน้มทางธุรกิจในอนาคต ซึ่งหากข้อมูลมีความสมบูรณ์มากขึ้นก็สามารถนำมาประกอบใน Dashboard นี้ได้

Dashboard ภาพข้อมูลของจังหวัด



Dashboard ข้อมูลของจังหวัด



ข้อเสนอแนะจากการจัดทำ Dashboard คือ แม้ว่า Dashboard ที่ออกแบบมาจะช่วยในการนำเสนอข้อมูลรายจังหวัดที่จำเป็นต่อการใช้งานในการให้ข้อมูลด้านแรงงาน แต่การวิเคราะห์และเชื่อมโยงข้อมูลเพื่อนำมาใช้เป็นสารสนเทศเพื่อประกอบการตัดสินใจจำเป็นต้องมีการฝึกฝนและอบรมให้กับบุคลากรผู้ปฏิบัติงานอย่างต่อเนื่อง และมีการพัฒนาความรู้ให้เป็นปัจจุบัน รวมถึง การทำให้ข้อมูลมีความทันสมัย เนื่องจากฐานข้อมูลที่มีอยู่ปัจจุบันในบางรายการเป็นข้อมูลที่เก่า เนื่องจากการสำรวจบางรายการทำเป็นช่วงเวลา และเมื่อยังไม่ถึงช่วงเวลาที่มีการเก็บข้อมูลชุดใหม่จึงทำให้ข้อมูลที่มียู่แสดงผลของเวลาในการเก็บข้อมูลชุดเดิม และการนำข้อมูลที่ล้าสมัยออกจากฐานข้อมูล เช่น การกำหนดระยะเวลา เช่น ข้อมูลที่เกินกว่า 5 ปี และใช้การทำข้อมูลเชื่อมโยงโดยแสดงเพียง Link address ของข้อมูล